

**ECONOMIST
IMPACT**

20th Annual Cyprus Summit

Revealing the nexus between volatility
and determination

Geopolitics • Economy • Innovation

November 21st-22nd 2024 | Hilton Nicosia

In collaboration with



 **500+**
attendees

 **40+**
speakers

 **18+**
sessions



Christodoulos Patsalides
Governor
Central Bank of Cyprus



Jose Manuel Campa
Chairperson
European Banking Authority
(via connection)



Frank Elderson
Member of the executive board
European Central Bank



Vasiliki Lazarakou
Chair
Hellenic Capital Market Commission
(via connection)



George Theocharides
Chairman
Cyprus Securities and Exchange
Commission (CySEC)



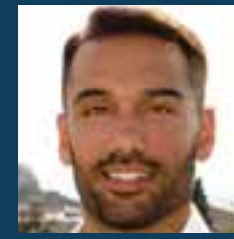
Wim Van Aken
Mission chief for Cyprus
European Stability Mechanism



Nick Hill
Managing director
Financial Institutions Group,
EMEA, Moody's Ratings



Michael C. G. Charalambides
CEO & managing director
ECOMMBX



Panagiotis Polydoros
Country manager
for Greece, Cyprus & Malta
Mastercard



Constantin Cotzias
European director
Bloomberg LP








Christoforos Soutzis
Executive director
Capital.com, Cyprus



Giorgos Nikoloudis
Chief technology officer
Ambience Services

www.hazliseconomist.com | www.20thcyprussummit.economist.com

 Economist Impact Events for Greece, Cyprus, Malta and southeast Europe  @Economist_Impact_SEUR
 Economist Impact SE Europe Events  Economist Impact SE Europe Events  economistimpact_seurope

Platinum sponsors



Premium energy sponsor



Gold sponsor



Silver sponsor



Bronze sponsor



Communication sponsor



Official airline carrier

A STAR ALLIANCE MEMBER

Telecommunications provider


Logistics supplier


Contributor


Supported by


Supporters




Web development


Digital agency




ΝΑΝΑ ΜΟΥΣΧΟΥΡΗ

ΕΙΔΙΚΗ ΕΚΔΟΣΗ

12.11.2014

Η ΚΑΘΗΜΕΡΙΝΗ

Η παγκόσμια Ελληνίδα
γιορτάζει τα 90 χρόνια της,
σχεδιάζει τον ιδανικό επίλογο
της καριέρας της και μιλάει
για τη ζωή της στον Νίκο Αλιάγα,
σε ένα απολαυστικό αφιέρωμα
με διάσημες υπογραφές.

ΕΙΔΙΚΗ ΕΚΔΟΣΗ

ΝΑΝΑ ΜΟΥΣΧΟΥΡΗ

➡ 03/11 ΜΕ ΤΗΝ «ΚΑΘΗΜΕΡΙΝΗ»

Λιτότητα στη Γαλλία, ύφεση στη Γερμανία

Ο κίνδυνος αποβιομηκάνισης και τα υψηλά δημοσιονομικά ελλείμματα απειλούν τους δύο πυλώνες της Ευρωζώνης

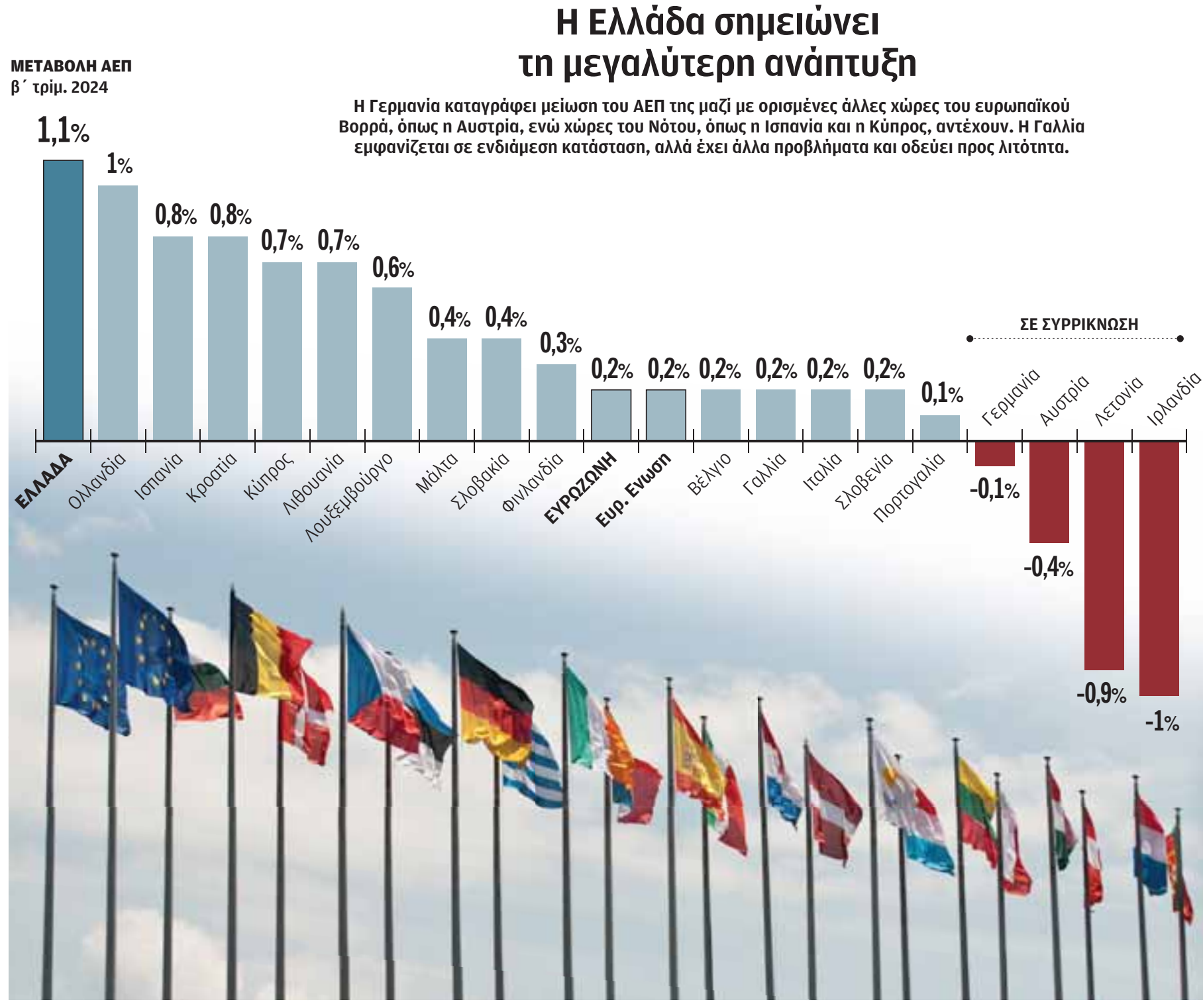
Της ΡΟΥΜΠΙΝΑΣ ΣΠΑΘΗ

Ίσως οι προειδοποιήσεις του ΔΝΤ προς την Ευρώπη πως η οικονομία της θα εξακολουθήσει να υστερεί έναντι της αμερικανικής δεν επαρκούν για να σκιαγραφήσουν το πρόβλημα που αντιμετωπίζει αυτή τη στιγμή η Ευρωζώνη. Ενδεχομένως, δεν επαρκεί ούτε ο προβληματισμός της ΕΚΤ σχετικά με το αν πρέπει να προχωρήσει ταχύτερα σε μειώσεις του κόστους του δανεισμού, για να τυνώσει την οικονομία και να αποφύγει τον αποπληθωρισμό. Όταν, όμως, οι οικοδομικοί δείκτες αξιολογηθούν απειλούν με υποβάθμιση τη Γαλλία και το Παρίσι ετοιμάζεται να εφαρμοστεί πρόγραμμα λιτότητας εν μέσω αναμικτικής ανάπτυξης, όταν η Γερμανία οδεύει προς ύφεση για δεύτερο συναπτό έτος και βλέπει να την εγκαταλείψουν οι βιομηχανίες, είναι σαφές ότι πάσχει η εμπροσθοφυλακή της ευρωπαϊκής οικονομίας. Και τείνει να παγιωθεί το παρόδοξο που έχει καταγραφεί εδώ και μήνες, ότι την ίδια στιγμή ορισμένες από τις, παραδοσιακά άσωτες, χώρες του ευρωπαϊκού Νότου ανακάμπτουν, ενώ βουλιάζουν στη δίνη των δικών τους προβλημάτων η Γερμανία και η Γαλλία. Και πρώτη ανάμεσα στις άσωτες, η Ιταλία ανατρέπεται τα δεδομένα, αφού βρίσκεται για πρώτη φορά σε καλύτερη μοίρα από το Παρίσι. Από δημοσιονομικής πλευράς εμφανώς, αλλά και όχι μόνον.

Όλα δείχνουν ότι το 2024 το γερμανικό ΑΕΠ θα συρρικνωθεί για δεύτερο συναπτό έτος.

Η Ρώμη προβλέπει πως θα έχει μειώσει το δημοσιονομικό της έλλειμμα κάτω από 3% μέσα στο 2026, όταν το Παρίσι ευελπιστεί να επιτύχει το αντίστοιχο το 2029.

Μέσα στην εβδομάδα, η αμερικανική εταιρεία τεχνολογίας μικροπεξεργαστών WolfSpeed εγκατέλειψε τα σχέδιά της για κατασκευή μονάδας της στη Γερμανία και η είδηση ήρθε λίγες εβδομάδες μετά την απόφαση της Intel να μην προχωρήσει στην ανέγερση μονάδας της στο Μαγδεμβούργο. Και όλα αυτά ενώ το Βερολίνο ετοιμάζεται να αντιμετωπίσει τις οικονομικές, και όχι μόνον, συνέπειες από την απόφαση της Volkswagen να κλείσει μονάδες της εντός Γερμανίας, υπό τον φόβο ότι η συνεπακόλουθη ανεργία θα φέρει αέρα στα πανιά της ακροδεξιής Εναλλακτικής για τη Γερμανία. Ο κίνδυνος συνεχιζόμενης αποβιομηκάνισης απειλεί τη μεγαλύτερη ευρωπαϊκή οικονομία, που δείχνει να παρακμάζει μαζί με το βιομηχανικό μοντέλο της, ενώ φλερτάρει μακροχρόνια με την ύφεση, μια και όλα δείχνουν ότι το 2024 θα κλείσει με συρρικνωμένο ΑΕΠ της για δεύτερο συναπτό έτος. Και θα είναι η πρώτη φορά που θα καταγραφούν δύο συναπτά έτη ύφεσης για τη Γερμανία μετά τις αρχές της δεκαετίας του 2000.



Ανυπακοχή

Αποτυπώνοντας την εικόνα της Ευρωζώνης, ο Ολι Ρεν, μέλος του Δ.Σ. της ΕΚΤ, σημείωσε μέσα στην εβδομάδα ότι «η οικονομική ανάπτυξη έχει αποδυναμωθεί σαφώς τους τελευταίους μήνες, και αυτό σημαίνει ότι μπορεί να ενσκυθούν οι αποπληθωριστικές τάσεις». Προέβλεψε, έτσι, πως η τράπεζα «πρέπει να ανυπακούει για την πιθανότητα να υποχωρήσει ο πληθωρισμός κάτω από τον στόχο».

60 δισ.

οχεδιάζει να εξοικονομήσει η κυβέρνηση της Γαλλίας με τις αυξήσεις φόρων και τις περιοχές δαπανών.



Αβεβαιότητα

Σκοιάζοντας τη δυσωμένη εικόνα της γαλλικής οικονομίας που ετοιμάζεται να εφαρμόσει πακέτο λιτότητας, ο Ταρίκ Καμάλ Σαντρί, οικονομολόγος της Hamburg Commercial Bank, επισήμανε πως «η Γαλλία παραμένει παγιδευμένη σε μια υποχώρηση της οικονομίας της τώρα που αρχίζει το δ' τρίμηνο του έτους». Υπογράμμισε, επιπλέον, ότι «μολονότι έχουν παρέλθει τέσσερις μήνες από τις πρώτες εκλογές, η αβεβαιότητα εξακολουθεί να περιβάλλει την οικονομία της».

60.000

άτομα εργάζονται μόνο στη μία μονάδα της Volkswagen στο Βόλφσμπουργκ, που ενδέχεται να κλείσει.

Ο «βράχος»

Επισημαίνοντας τη βαρύτητα της γερμανικής οικονομίας για την ευρύτερη Ευρωζώνη, ο Ρίτσαρντ Γκρίβενσον, υποδιευθυντής του Ινστιτούτου Διεθνών Οικονομικών Μελετών της Βιέννης (WIIW), τόνισε πως «η κρίση στη Γερμανία ρίχνει το βάρος της σαν βράχος πάνω σε πολλές οικονομίες της ευρύτερης περιοχής, περιορίζοντας, έτσι, τις δικές τους προοπτικές ανάπτυξης».

Διευρύνεται το οικονομικό χάσμα ΗΠΑ - Ευρώπης

Σε μια πικρή προειδοποίηση, αντίστοιχη εκείνης προσφάτως του Μάριο Ντράγκι, προέβη μέσα στην εβδομάδα το ΔΝΤ, όταν προέβλεψε πως το χάσμα ανάμεσα στην οικονομία της Ευρώπης και στην αμερικανική θα διευρυνθεί περαιτέρω προς τα τέλη της δεκαετίας. Ως κύριες αιτίες ανέφερε προπαντός τη χαμηλή παραγωγικότητα της Γηραιάς Ηπείρου και τη στασιμότητά της, αλλά και τη γήρανση του πληθυσμού της. Σύμφωνα με το ΔΝΤ, οι παθολογικές αυτές αφορούν όλους τους τομείς της οικονομίας και το χάσμα στις δύο πλευρές του Ατλαντικού ομοιώς, αλλά είναι μεγαλύτερο στον κλάδο της τεχνολογίας. Σύμφωνα με τις εκτιμήσεις του ΔΝΤ, οι παράγοντες αυτοί

«Καμπανάκι» ΔΝΤ για τη χαμηλή παραγωγικότητα της Γηραιάς Ηπείρου, τη στασιμότητά της, αλλά και τη γήρανση του πληθυσμού της.

κάμπουν διαρκώς την ανάπτυξη της Ευρώπης, που μέχρι το 2029 θα περιορισθεί σε ένα πενιχρό 1,45% ετησίως. Στο μεταξύ, το ίδιο χρονικό διάστημα ο μέσος ετήσιος ρυθμός αύξησης του αμερικανικού ΑΕΠ θα φτάσει στο 2,29%. Στους ίδιους παράγοντες αποδίδει, άλλωστε, το Ταμείο και την περιορισμένη

ανάκαμψη της Ευρώπης από την ύφεση της πανδημίας.

Η ανάπτυξη της αμερικανικής οικονομίας είναι σαφώς ταχύτερη από εκείνη της Ευρώπης σε όλο το διάστημα που έχει μεσολαβήσει μετά την παγκόσμια χρηματοπιστωτική κρίση του 2008 και ειδικότερα μετά την πανδημία. Το Ταμείο υπενθυμίζει ότι στην αρχή της νέας χιλιετίας το κατά κεφαλή ΑΕΠ με την προσαρμογή στην αγοραστική δύναμη ήταν ίδιο σε Ε.Ε. και ΗΠΑ. Εκτοτε, όμως, η Ε.Ε. αποκλίθηκε σταθερά και το χάσμα διευρύνθηκε με την πανδημία, που μείωσε τον μέσο ρυθμό ανάπτυξης της Γηραιάς Ηπείρου κατά 0,6 εκατοστιαίες μονάδες

σε σύγκριση με τα επίπεδα ανάπτυξης των περίπου 20 ετών που είχαν προηγηθεί έως το 2019. Σύμφωνα με το ΔΝΤ, η χαμηλή απόδοση των ευρωπαϊκών οικονομικών οφείλεται κατά κύριο λόγο στο έλλειμμα επενδύσεων από πλευράς των ευρωπαϊκών επιχειρήσεων, στο έλλειμμα ανταγωνιστικότητας, αλλά και στα πολύ περιορισμένα επίπεδα διασυνοριακής οικονομικής δραστηριότητας.

Όπως χαρακτηριστικά τονίζει, «αν η Ευρώπη θέλει να επιτύχει το πλήρες δυναμικό ανάπτυξης της, χρειάζεται περισσότερο εννοίωση της ενιαίας αγοράς και μεγέθυνση της ενιαίας αγοράς σε ό,τι αφορά τα προϊόντα, τις υπηρεσίες, αλλά και τα κεφάλαια».

Και υπογραμμίζει ότι η παραγωγικότητα της Ευρώπης και ειδικότερα στον τομέα της τεχνολογίας παραμένει στάσιμη τα τελευταία 20 χρόνια, ενώ το ίδιο χρονικό διάστημα έχει αυξηθεί στις ΗΠΑ κατά 40%. Ετσι το ΔΝΤ συντάσσει με τον Μάριο Ντράγκι και τα πορίσματα της έκτης που παρουσίασε προσφάτως ο πρώην πρόεδρος της ΕΚΤ σε ό,τι αφορά την επιτακτική ανάγκη να επενδύσει η Ευρώπη περισσότερο και να δώσει έμφαση στην αναβάθμιση της ανταγωνιστικότητάς της. Καλεί μάλιστα τις Βρυξέλλες να προχωρήσουν στη λήψη περισσότερων μέτρων, προκειμένου να επιτύχουν περαιτέρω εννοίωση των ευρωπαϊκών οικονομικών.

PwC's Academy

Introducing Business Professionals Certificate (BPC)

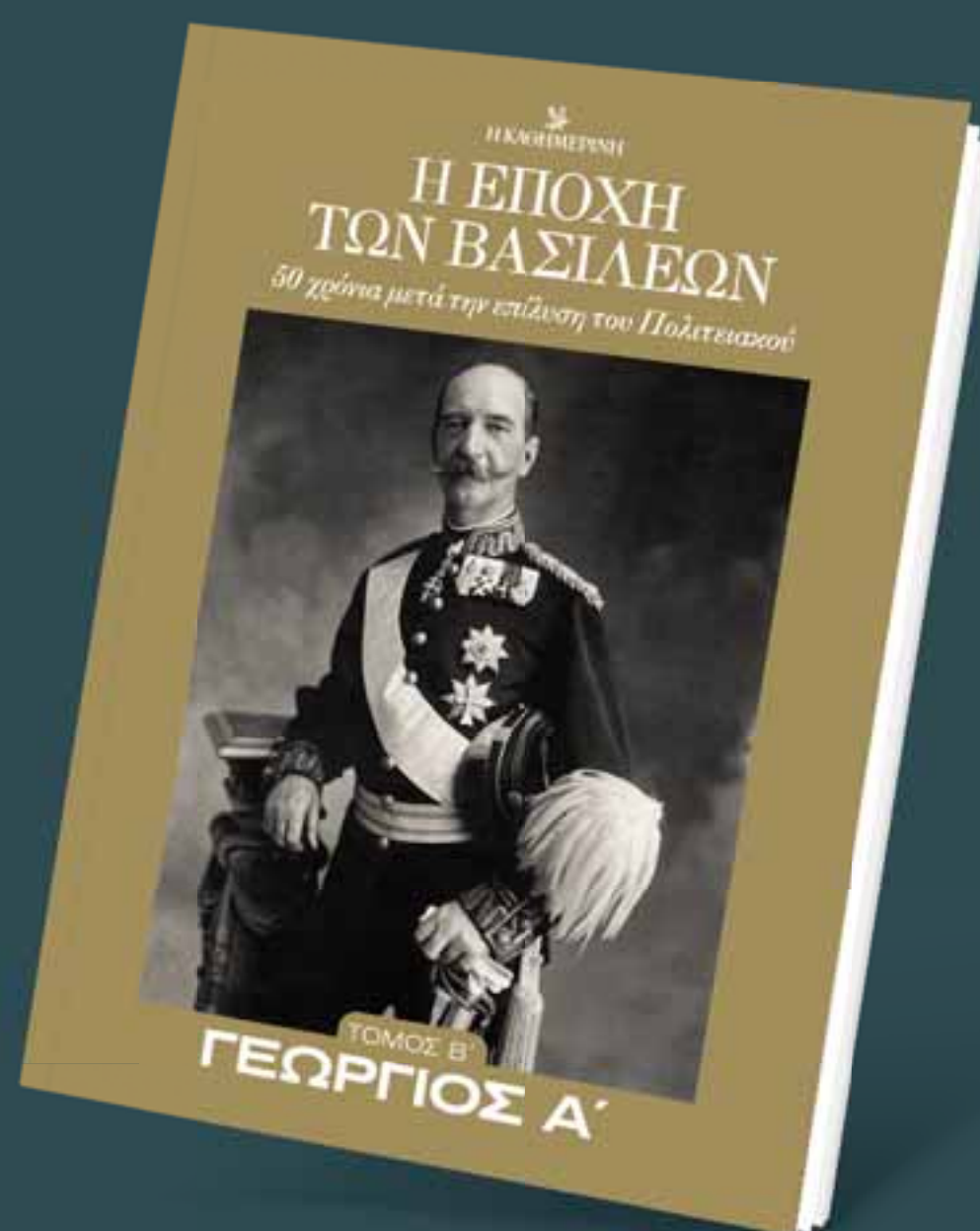
50 ΧΡΟΝΙΑ ΧΩΡΙΣ ΒΑΣΙΛΕΙΑ



Από το σύνταγμα του 1864 και τον εκσυγχρονισμό της χώρας στη χρεοκοπία και στον «ατυχή» πόλεμο του 1897, κι από το Κίνημα στον Γουδή το 1909 στον θρίαμβο των Βαλκανικών Πολέμων. Τα πεπραγμένα και οι αντιφάσεις μισού αιώνα βασιλείας. Η οικογένεια, το Τατόι, η Αυλή, οι πρώτοι Ολυμπιακοί Αγώνες, η δολοφονία, τα κειμήλια.

ΤΟΜΟΣ Β΄
ΓΕΩΡΓΙΟΣ Α΄

ΚΥΡΙΑΚΗ
3 / 11



Αναστολή πτήσεων σε περιφερειακά αεροδρόμια

Με ολιγοήμερη αναστολή τακτικών πτήσεων σε ορισμένα περιφερειακά αεροδρόμια θα συνοδεύεται η τρίτη φάση των εργασιών αναβάθμισης που υλοποιεί σε αυτά η Fraport Greece. Τα έργα, προϋπολογισμού 134 εκατ. ευρώ, χρηματοδοτούνται από το Ταμείο Ανάκαμψης και υλοποιούνται με στόχο τη συμμόρφωση των εγκαταστάσεων στις απαιτήσεις του Ευρωπαϊκού Οργανισμού Ασφαλείας της Αεροπορίας (EASA) και τη μετέπειτα πιστοποίησή τους από τον φορέα. Λόγω της πολυπλοκότητάς τους, όπως και του ότι σε κάθε αερολιμένα υιοθετείται διαφο-

λιπλοκότητα των εργασιών. Προκειμένου δηλαδή το αεροδρόμιο να συμμορφωθεί με τις απαιτήσεις της EASA, θα πρέπει να αφαιρεθεί ο υφιστάμενος ασφαλτικός τάπητας, να αντικατασταθεί με καινούργιο και να πραγματοποιηθεί η διαγράμμιση του. Εν συνεχεία θα πρέπει να τοποθετηθούν και να ηλεκτροδοτηθούν τα πλευρικά φώτα του διαδρόμου τα οποία θα έχουν βγει κατά την αφαίρεση της ασφάλτου. Με άλλα λόγια, όπως εξηγούν, δεν είναι δυνατή η τμηματική εκτέλεση των εργασιών αναβάθμισης, ενώ για λόγους ασφαλείας των επιβατών και των πτήσεων δεν είναι εφικτό, όπως προσθέτει ο παραμείνουν ημιτέλειοι οι εργασίες. Ανάλογες εργασίες θα λάβουν χώρα και στα υπόλοιπα οκτώ περιφερειακά αεροδρόμια, των οποίων ο διάδρομος θα χρησιμοποιείται από ελικόπτερα για πτήσεις επείγοντος χαρακτήρα (αεροδιακομιδές, πτήσεις έρευνας και διάσωσης, πυρόσβεσης, ανθρωπιστικές, κρατικές και λοιπές πτήσεις εθνικού χαρακτήρα), εφόσον απαιτηθεί. Ως αποτέλεσμα, πτήσεις από και προς το αεροδρόμιο της Κέρκυρας δεν θα πραγματοποιούνται από 18 Νοεμβρίου έως και 8 Δεκεμβρίου και από 13 έως 31 Ιανουαρίου 2025. Στην Κεφαλονιά δεν θα γίνεται πτήσεις από 25 Νοεμβρίου έως 15 Δεκεμβρίου, ενώ στη Ρόδο το πτητικό έργο θα αναστέλλεται για 48 ώρες (Τρίτη έως Πέμπτη) από 10 Δεκεμβρίου έως 31 Ιανουαρίου 2025. Επίσης, δεν θα εκτελούνται πτήσεις από 8 έως 23 Ιανουαρίου στη Σαντορίνη, από 10 έως 30 Ιανουαρίου στην Καβάλα, από 25 Ιανουαρίου έως 15 Φεβρουαρίου στη Μύκονο και από τα μέσα Φεβρουαρίου μέχρι 5 Μαρτίου στη Ζάκυνθο.

ΔΗΜΗΤΡΗΣ ΔΕΛΕΒΕΓΚΟΣ

Λόγω έργων αναβάθμισης, συνολικού προϋπολογισμού 134 εκατ. ευρώ.

ρετική μεθοδολογία κατασκευής, στα αεροδρόμια της Σάμου, της Κέρκυρας, της Μυτιλήνης, της Κεφαλονιάς, της Ρόδου, της Σαντορίνης, της Καβάλας, της Μυκόνου και της Ζακύνθου από τα μέσα Νοεμβρίου μέχρι και τις αρχές Μαρτίου, για λίγες ημέρες, η λειτουργία των διαδρόμων θα αναστέλλεται. Η εξέλιξη αυτή έχει προκαλέσει αντιδράσεις από ορισμένες τοπικές Αρχές, όπως αυτή της Σάμου, έχοντας οδηγήσει και στην υποβολή ερώτησης (από το ΚΚΕ) στη Βουλή. Κι αυτό επειδή, όπως υποστηρίζουν, η αεροπορική σύνδεση του νησιού θα αποκοπεί για 20 ημέρες, όσο δηλαδή θα διαρκέσουν οι εκτενείς επεμβάσεις στον διάδρομο «Αριστάρκος ο Σάμιος». Ωστόσο, όπως αναφέρουν από τη Fraport Greece, η αναστολή λειτουργίας του διαδρόμου προσαπογειώσεων είναι μονόδρομος λόγω της πο-

Σε τράπεζες της Ευρωζώνης «μετανάστευσαν» καταθέσεις 7,2 δισ.

Υψηλότερα επιτόκια αναζήτησαν Έλληνες αποταμιευτές την τελευταία διετία

Της ΕΥΓΕΝΙΑΣ ΤΖΩΡΤΖΗ

Καταθέσεις Ελλήνων ύψους 7,2 δισ. ευρώ έχουν «μεταναστεύσει» σε τράπεζες της Ευρωζώνης τα τελευταία περίπου δύο χρόνια σε μια προσπάθεια αναζήτησης είτε υψηλότερου επιτοκίου είτε καλύτερων καταθετικών προϊόντων με πιο ευέλικτους όρους. Πρόκειται για το 4,7% των συνολικών καταθέσεων των νοικοκυριών στο τέλος του β' τριμήνου του 2024, που είναι το τέταρτο μεγαλύτερο ποσοστό μεταξύ των χωρών της Ευρωζώνης.

Αυτό προκύπτει από στοιχεία της Ευρωπαϊκής Κεντρικής Τράπεζας στο πλαίσιο καταγραφής των διασυνοριακών καταθέσεων μεταξύ των διαφορετικών τραπεζικών συστημάτων στην Ευρωζώνη, σε μια προσπάθεια να αποτυπωθεί όπως σημειώνει «το πώς θα μπορούσε να είναι μια ολοκλη-

Τις μεγαλύτερες εισροές έχει η Γαλλία, καθώς το μέσο επιτόκιο μιας προθεσμιακής κατάθεσης είναι 3,28%.

ρωμένη τραπεζική ένωση στο μέλλον». Όπως διαπιστώνει η ΕΚΤ σε άρθρο του στατιστικού λόγου της Ματίας Ρουμπίφ, ο ρυθμός αύξησης των διασυνοριακών καταθέσεων παρέμεινε ισχυρός κατά την περίοδο από τα μέσα του 2022 έως τον Σεπτέμβριο του 2023, όταν η ΕΚΤ αύξησε τα επιτόκια, γεγονός που σύμφωνα με την ΕΚΤ υποδηλώνει ότι «τα νοικοκυριά μπορεί πράγματι να αναζητούσαν καλύτερες συνθήκες για τις αποταμιεύσεις τους». Με δεδομένο, ωστόσο, ότι η τάση ξεκίνησε νωρίτερα, σημαίνει ότι και άλλοι παράγοντες

	ΕΙΣΡΟΕΣ	ΕΚΡΟΕΣ
Σλοβακία	0,4%	1,0%
Ιρλανδία	0,5%	2,0%
ΕΛΛΑΔΑ	0,6%	4,7%
Γερμανία	0,6%	1,8%
Σλοβενία	0,7%	2,9%
Φινλανδία	0,8%	0,4%
Ισπανία	0,9%	1,0%
Ιταλία	1,1%	0,8%
Γαλλία	1,6%	0,8%
Ευρωζώνη	1,6%	1,6%
Κροατία	1,6%	2,1%
Ολλανδία	2,1%	2,3%
Βέλγιο	2,2%	2,9%
Αυστρία	2,4%	1,6%
Πορτογαλία	2,5%	3,0%
ΚΥΠΡΟΣ	4,5%	9,5%
Λετονία	6,7%	4,5%
Μάλτα	10,4%	6,9%
Λιθουανία	15,5%	1,5%
Εσθονία	20,2%	2,1%
Λουξεμβούργο	37,3%	7,5%

μπορεί να οδήγησαν σε αυτή την εξέλιξη και ως τέτοιους η ΕΚΤ αφέρει το «διασυνοριακό μάρκετινγκ από τις διαδικτυακές τράπεζες, που είναι επίσης πιθανό να έπαιξε ρόλο», όπως σημειώνει. Αν και η ΕΚΤ δεν αναφέρεται σε συγκεκριμένα παραδείγματα, χαρακτηριστικά είναι η περίπτωση της Revolut που έχει λανσάρει τον τελευταίο χρόνο μια επιθετική διαφημιστική καμπάνια στη χώρα μας για την προσέλκυση καταθέσεων, προσφέροντας 30-60 ευρώ σε κάθε Έλληνα κάτοχο λογαριασμού της Revolut που θα προτείνει

έναν ή περισσότερους καταθέτες και οι οποίοι θα ανοίξουν λογαριασμό στην ψηφιακή τράπεζα ακόμη και για μικρά ποσά. Είτε λόγω παρόμοιων προωθητικών ενεργειών είτε γιατί οι Έλληνες καταθέτες αναζητούν καλύτερα επιτόκια από το 1,86% που προσφέρουν οι ελληνικές τράπεζες, οι τελευταίες φαίνεται ότι είναι από τους χαμένους της διασυνοριακής πρόσβασης σε χρήματα για την προσέλκυση καταθέσεων, προσφέροντας 3%, η Ιταλία με εισροές 13,2 δισ. ευρώ και μέσο επιτόκιο 3,31%, η Ολλανδία με εισροές 12,7 δισ. ευρώ

Μερίδιο καταθέσεων νοικοκυριών σε τράπεζες εκτός Ευρωζώνης



ΠΗΓΗ: ΕΚΤ

Η ΚΑΘΗΜΕΡΙΝΗ

και μέσο επιτόκιο 2,91%, το Βέλγιο με εισροές 9,5 δισ. ευρώ και μέσο επιτόκιο 3,21%, η Ισπανία με εισροές 9,4 δισ. ευρώ και μέσο επιτόκιο 2,61% και η Αυστρία με εισροές 7,7 δισ. ευρώ και μέσο επιτόκιο 2,91%.

Σύμφωνα με τα στοιχεία της ΕΚΤ, το διασυνοριακό μερίδιο των συνολικών καταθέσεων σημείωσε ακόμη και πτωτική τάση μέχρι το 2005 και στη συνέχεια παρέμεινε στάσιμο σε σχετικά χαμηλό επίπεδο έως το 2014. Πρόσφατα, ωστόσο, τα νοικοκυριά πραγματοποιούν ολοένα και περισσότερες διασυνοριακές καταθέσεις σε τράπεζες άλλων χωρών της ζώνης του ευρώ.

Ενώ ο όγκος εξακολουθεί να είναι σχετικά χαμηλός, αυξάνεται με εντυπωσιακό ρυθμό και τον Αύγουστο του 2024 τα νοικοκυριά στην Ευρωζώνη είχαν συνολικές καταθέσεις ύψους περίπου 151 δισ. ευρώ σε τράπεζες της ζώνης του ευρώ, δηλαδή εκτός των χωρών τους, ποσό που αντιστοιχεί στο περίπου 1,6% του συνόλου των καταθέσεων των νοικοκυριών στις τράπεζες. Αν και όπως σημειώνει το μερίδιο αυτό είναι μικρό, αντιπροσωπεύει σημαντικό άλμα από το ποσό των 95 δισ. ευρώ στις αρχές του 2020, το οποίο αντιστοιχούσε στο 1,2% του συνόλου των καταθέσεων των νοικοκυριών στη ζώνη του ευρώ.

Ενδιαφέρον, όπως παρατηρεί η ΕΚΤ, είναι ότι το μερίδιο των καταθέσεων από άλλες χώρες της ζώνης του ευρώ είναι υψηλότερο στο Λουξεμβούργο (37%), στην Εσθονία (20%), στη Λιθουανία (16%), στη Μάλτα (10%) και στη Λετονία (6%), γεγονός που δείχνει ότι οι μικρότερες χώρες λαμβάνουν σχετικά υψηλό επίπεδο καταθέσεων στο εξωτερικό. Πρόκειται για χώρες που επίσης προσφέρουν υψηλότερα επιτόκια από τον μέσο όρο της Ευρωζώνης.

LARNACA Christmas LAND

NOW OPEN

EUROPE SQUARE LARNACA

Μέγας Χορηγός:

EUROBANK
Cyprus

Χορηγοί:

Χορηγός Επικοινωνίας:



MINTHIS RESORT BY PAFILIA

Επιτυχής φιλοξενία του MED9 2024

Είναι μεγάλη η τιμή και η περηφάνια για όλους εμάς στην PAFILIA PROPERTY DEVELOPERS για την ευκαιρία που μας δόθηκε να φιλοξενήσουμε τη Σύνοδο Κορυφής των Μεσογειακών Κρατών Μελών της Ευρωπαϊκής Ένωσης MED9 που πραγματοποιήθηκε στο MINTHIS RESORT την Παρασκευή, 11 Οκτωβρίου 2024. Ένα ιδιαίτερα σημαντικό γεγονός για τη χώρα μας, το οποίο στέφθηκε με απόλυτη επιτυχία. Στην ομάδα MED 9 συμμετείχαν, εκτός από την Κύπρο, η Γαλλία, η Ελλάδα, η Ισπανία, η Ιταλία, η Κροατία, η Μάλτα, η Πορτογαλία και η Σλοβενία, που εκπροσωπούνται σε επίπεδο αρχηγών κρατών.

Μέσα στον περιορισμένο χρόνο διαμονής τους στην Κύπρο, οι ηγέτες και οι αντιπροσωπείες τους, είχαν την ευκαιρία να απολαύσουν το ειδυλλιακό περιβάλλον και την αυθεντική ομορφιά του Minthis, τη ζεστή φιλοξενία, αλλά και τις υψηλού επιπέδου υπηρεσίες του τουριστικού μας θερέτρου. Η επιτυχημένη αυτή διοργάνωση επιβεβαιώνει ότι το Minthis Resort συνεχίζει να ενισχύει τη φήμη της αριστείας ως ένας εξαιρετικός προορισμός και αποδεικνύει ότι η Πάφος και η Κύπρος μπορούν επάξια να τοποθετηθούν στον χάρτη ανάμεσα στους άλλους προορισμούς προσέλκυσης ποιοτικού τουρισμού με υψηλές αξιώσεις, αλλά και διοργανώσεις εκδηλώσεων παγκόσμιας κλάσης και υψηλών προδιαγραφών.

LEXUS CYCLING DREAM TEAM

Ολοκληρώθηκε με επιτυχία ο «Αγώνας Αγάπης»

Με μεγάλη επιτυχία ολοκληρώθηκε, την Κυριακή 20 Οκτωβρίου 2024, ο φιλανθρωπικός «Αγώνας Αγάπης» της Lexus Cycling Dream Team, με στόχο την υποστήριξη του Ιδρύματος «ΕΛΠΙΔΑ» για Παιδιά με Καρκίνο και Λευκαίμια. Η ομάδα διένυσε συνολικά 160 χιλιόμετρα, προσφέροντας μια ισχυρή αίσθηση αλληλεγγύης και προσφοράς.

Το απόγευμα της Κυριακής, οι ποδηλάτες κατέφθασαν στη Λευκωσία και επισκέφθηκαν τον παιδο-ογκολογικό θάλαμο του Νοσοκομείου Αρχιεπίσκοπος Μακάριος III, όπου μοίρασαν δώρα στα παιδιά που νοσηλεύονται. Στη συνέχεια, τερμάτισαν στο κτήριο που στεγάζει το Ίδρυμα «ΕΛΠΙΔΑ» στον Στρόβολο, όπου πραγματοποιήθηκε θερμή εκδήλωση υποδοχής από εθελοντές του Ιδρύματος και τον πρόεδρο, δρ Λοίζο Λοίζου. Ο πρόεδρος ευχαρίστησε τους ποδηλάτες, αναφέροντας ότι η προσφορά τους ήταν πολύτιμη και σημαντική



για το έργο του Ιδρύματος.

Οι ποδηλάτες που συμμετείχαν σε αυτήν τη φιλανθρωπική προσπάθεια ήταν οι: Δικράν Ουζουνιάν, Μάριος Σκανδάλης, Νί-

κος Θεοδοίου, Μάικλ Τζόνσον, Κώστας Χριστοδούλου και Σεβάγκ Σεροπιάν.

Οι εισφορές παραμένουν ανοικτές. Μπορείτε να συνεισφέ-

ρετε στην προσπάθεια της Lexus Cycling Dream Team μέσω της ιστοσελίδας του Ιδρύματος «ΕΛΠΙΔΑ»: <https://www.elpida-cy.org>.

ΠΟΛΙΤΙΣΤΙΚΟ ΙΔΡΥΜΑ ΤΡΑΠΕΖΗΣ ΚΥΠΡΟΥ

Εκπαιδευτική ξενάγηση για σχολεία

Μέσα στα πλαίσια της έκθεσης «Κύπρος-Νήσος», με αφορμή τη συμπλήρωση 50 χρόνων από την τουρκική εισβολή στην Κύπρο, το Πολιτιστικό Ίδρυμα Τραπεζής Κύπρου εγκαινιάζει την εκπαιδευτική ξενάγηση για σχολεία, «Ιστορία-Μνήμη-Πραγματικότητα». Η ξενάγηση απευθύνεται σε παιδιά Δημοτικής Εκπαίδευσης (ΣΤ' Τάξης), και Μέσης Εκπαίδευσης (Γυμνάσιο-Λύκειο) και στόχο έχει να αποτυπώσει με σύγχρονο και διαδραστικό τρόπο τη ζωή στην Κύπρο από την αρχαιότητα μέχρι και σήμερα, έχοντας ως μήνυμα την αδιαπραγμάτευτη ενότητα του νησιωτικού της χώρου. Για τον σχεδιασμό και την παρουσίαση της έκθεσης χρησιμοποιήθηκαν σύγχρονες και διαδραστικές τε-



χνολογίες, ώστε σε συνδυασμό με το πλούσιο υλικό των συλλογών του Πολιτιστικού Ιδρύματος Τραπεζής Κύπρου, αλλά και επι-

λεγμένα εκθέματα από σημαντικές δημόσιες και ιδιωτικές συλλογές, να δημιουργηθούν ελκυστικές αφηγήσεις και διαδρομές,

που θα απευθύνονται σε όλες τις ηλικίες. Στα εκθέματα περιλαμβάνονται αρχαιότητες, αντικείμενα λαϊκού πολιτισμού, έργα σύγχρονου τέχνης, ιστορικοί χάρτες, σπάνιες εκδόσεις, χειρόγραφα και γραβούρες, έντυπο και ψηφιακό αρχαιολογικό, καθώς και ψηφιακές εφαρμογές.

Διάρκεια ξεναγήσεων: Νοέμβριος 2024 - Ιούνιος 2025. Ημέρες διεξαγωγής: Δευτέρα - Τετάρτη - Παρασκευή. Ώρες διεξαγωγής: 8:30-10:00 και 10:30-12:00. Δωρεάν συμμετοχή/Κράτηση απαραίτητη 22128175/22128163. Εμφυλάτριά εκπαιδευτικής ξενάγησης: Άντρεα Ορατίου/Αρχαιολόγος. Πολιτιστικό Ίδρυμα Τραπεζής Κύπρου, Φανερωμένος 86-90, 1011 Λευκωσία. Για πληροφορίες: 22 128163-22128175.



ΠΑΝΕΠΙΣΤΗΜΙΟ ΛΕΥΚΩΣΙΑΣ

Εορταστική Εκδήλωση

Το Πανεπιστήμιο Λευκωσίας φιλοξένησε με επιτυχία εορταστική εκδήλωση για να γιορτάσει τη συμμετοχή του στη Συμμαχία Ευρωπαϊκών Πανεπιστημίων NEOLAIA. Μέσω της συνεργασίας και της καινοτομίας, η συμμαχία επιδιώκει να βελτιώσει την ποιότητα της εκπαίδευσης και της έρευνας, να προωθήσει την πολιτιστική ανταλλαγή και να συμβάλει στην ανάπτυξη μιας πιο συμπεριληπτικής και βιώσιμης ευρωπαϊκής κοινωνίας. Η εκδήλωση πραγματοποιήθηκε την Τετάρτη, 23 Οκτωβρίου 2024, και συγκέντρωσε διακεκριμένους καλεσμένους, συμπεριλαμβανομένων των πρυτάνεων από τα υπόλοιπα οκτώ πανεπιστημια-εταίρους, μελών του διδακτικού προσωπικού, φοιτητών και τοπικών αξιωματούχων. Στην εκδήλωση παρέστησαν μεταξύ άλλων η υπουργός Παιδείας, Αθλητισμού και Νεολαίας, Πρέσβει και εκπρόσωποι πρεσβειών από τις χώρες-εταίρους, ο δήμαρχος και οι αντιδήμαρχοι Ελληνικού-Αργυρούπολης στην Ελλάδα, ο πρόεδρος του Συμβουλίου του Φορέα Διασφάλισης και Πιστοποίησης της Ποιότητας στην Ανώτερη Εκπαίδευση, ο πρόεδρος της Κυπριακής Ακαδημίας Επιστημών, Τραμμάτων και Τεχνών και ο πρόεδρος της Εθνικής Επιτροπής Βιοηθικής.

Απευθυνόμενη στην εκδήλωση, η αξιότιμη υπουργός Παιδείας, Αθλητισμού και Νεολαίας, δρ Αθηνά Μιχαηλίδου, υπογράμμισε τη ζωτική σημασία των Ευρωπαϊκών Συμμαχιών Πανεπιστημίων, δηλώνοντας ότι η κυπριακή κυβέρνηση στηρίζει όλα τα πανεπιστήμια στην Κύπρο που επιτυγχάνουν να γίνουν μέλη. «Υποστηρίζοντας αυτές τις πρωτοβουλίες, η κυβέρνηση μας διασφαλίζει ότι οι φοιτητές και οι ακαδημαϊκοί μας βρίσκονται στην ακμή των παγκόσμιων εξελίξεων, επωφελούμενοι από εκπαιδευτικές ευκαιρίες και δίκτυα». Είναι πρωτοβουλίες όπως η NEOLAIA, πρόσθεσε, που ενδυναμώνουν τους νέους να αντιμετωπίσουν τις τρέχουσες προκλήσεις, προσφέροντάς τους τα εργαλεία, τη γνώση και τα δίκτυα για να έχουν ουσιαστικό αντίκτυπο στον κόσμο.

Στην εναρκτήρια ομιλία του, ο πρύτανης του Πανεπιστημίου Λευκωσίας, καθηγητής Φίλιππος Πουγιούτας, τόνισε τη σημασία της διεθνούς συνεργασίας στην ανώτατη εκπαίδευση και σημείωσε: «Θα ήθελα να επαναβεβαιώσω τη δέσμευσή μας, ως NEOLAIA, στα ιδανικά της συνεργασίας, της αριστείας και της ενότητας που στηρίζουν τις Ευρωπαϊκές Συμμαχίες Πανεπιστημίων. Μαζί με τα πανεπιστημια-εταίρους μας, έχουμε θέσει φιλόδοξους στόχους για να διατρέψουμε στη διδασκαλία, μάθηση, έρευνα, καινοτομία και κοινωνική προσφορά».

Αποκορύφωμα της τελετής ήταν η υπογραφή της Συμφωνίας Κοινοπραξίας από τους πρυτάνεις των πανεπιστημίων-εταίρων.

MIXED ZONE
ΜΑΡΙΑ ΒΑΣΙΛΕΙΑΔΟΥ
ΔΕΥΤΕΡΑ-ΠΑΡΑΣΚΕΥΗ
19:00 - 22:00

ΣΠΟΡ FM 95.0
ΑΥΤΟ ΑΚΟΥΣ!

WEEKS OF THE GERMAN LANGUAGE
WOCHEM DER DEUTSCHEN SPRACHE
5-26 NOV. 2024

www.wddscyprus.com
@cypwdds

SPONSORS:
Schweizerische Eidgenossenschaft
Confédération suisse
Confederazione Svizzera
Confederaziun svizra
Embassy of Switzerland in Cyprus
GÖTTIE INSTITUTE
Embassy of the Federal Republic of Germany
Austrian Embassy Nicosia

SPONSORS:
ROBINSON CYPRUS
Fondation Charles Haimoff

MEDIA SPONSOR:
Η ΚΑΘΗΜΕΡΙΝΗ
UNDER THE AUSPICES:
MINISTRY OF EDUCATION SPORT AND YOUTH

ΧΡΗΜΑΤΙΣΤΗΡΙΟ ΑΘΗΝΩΝ

ΔΕΙΚΤΕΣ ΧΡΗΜΑΤΙΣΤΗΡΙΟΥ

Table with columns: Κλείσιμο, Προηγ., Διαφορά Μετ., and rows for various market indicators like FTSE/A.S. LARGE CAP, ΔΕΙΚΤΗΣ ΕΝΑΛΛΑΚΤΙΚΗΣ ΑΓΟΡΑΣ Χ.Α., etc.

ΚΑΤΑΝΟΜΗ ΑΞΙΑΣ ΣΥΝΑΛΛΑΓΩΝ

Table showing the distribution of transactions by sector, including ΤΡΑΠΕΖΕΣ, ΕΝΑΛΛΑΚΤΙΚΟΣ ΗΛΕΚΤΡΙΣΜΟΣ, ΤΥΧΕΡΑ ΠΑΙΧΝΙΔΙΑ, etc.

* Το Χρηματιστήριο Αθηνών και ο οίκος FTSE Russell ανακοινώνουν τους νέους Συντελεστές Στάθμισης (Capping Factors) των μετοχών που συμμετέχουν στη σύνθεση των δεικτών FTSE/Χ.Α. Οι αλλαγές θα ισχύσουν από τη συνεδρίαση της Δευτέρας 18 Δεκεμβρίου 2023.

ΜΕΓΑΛΥΤΕΡΕΣ ΜΕΤΑΒΟΛΕΣ

Table of top market movers, listing companies like ΔΙΕΘ. ΑΕΡΟΛΙΜΕΝΑΣ ΑΘΗΝΩΝ Α.Ε. (ΚΟ), ΚΕΚΡΩΦ (ΚΟ), etc.

ΟΙ ΜΕΤΟΧΕΣ ΤΟΥ ΔΕΙΚΤΗ FTSE 25

Table of FTSE 25 constituents, listing companies like ΒΙΟ (ΒΙΟΧΑΛΚΟ), CENER (CENERGY HOLDINGS SA), etc.

ΜΕΓΑΛΥΤΕΡΕΣ ΣΥΝΑΛΛΑΓΕΣ

Table of top trading volumes, listing companies like ΕΘΝΙΚΗ ΤΡΑΠΕΖΑ (ΚΟ), ΑΛΦΡΑ ΥΠΗΡΕΣΙΩΝ ΚΑΙ ΣΥΜΜ. (ΚΟ), etc.

ΠΑΡΑΓΩΓΑ - ΗΜΕΡΗΣΙΟ ΔΕΛΤΙΟ ΣΥΝΑΛΛΑΓΩΝ

ΑΝΑΛΥΤΙΚΑ ΣΤΟΙΧΕΙΑ ΣΥΝΑΛΛΑΓΩΝ ΑΓΟΡΑΣ ΠΑΡΑΓΩΓΩΝ

Large table showing daily trading statistics for various sectors, including Σ.Μ.Ε. σε Δείκτες, ΑΡΙΘΜΟΣ ΠΡΑΞΕΩΝ, ΟΓΚΟΣ ΣΥΝΑΛΛΑΓΩΝ, etc.

ΧΡΗΜΑΤΙΣΤΗΡΙΟ ΑΞΙΩΝ ΚΥΠΡΟΥ

Τρίτη 29 Οκτωβρίου 2024

Main table for Cyprus Stock Exchange showing market data for various sectors like ΚΥΡΙΑ ΑΓΟΡΑ, Χρηματοοικονομικά, Καταναλωτικά Προϊόντα, etc.

* Η διαφορά αυτή αντιπροσωπεύει την αμείωση της μέσης σταθμικής τιμής σε συνάρτηση με την προηγούμενη χρηματιστηριακή συνάντηση. ** Στον υπολογισμό της μέσης σταθμικής τιμής συμπεριλαμβάνονται και η αξία και τα τεμάχια συναλλαγών που εκτελέστηκαν με τη μέθοδο 'Αιχλή Προσαρμοσμένων Συναλλαγών'.



